

РОССИЙСКАЯ АКАДЕМИЯ НАУК

КРАТКИЕ СООБЩЕНИЯ
ИНСТИТУТА АРХЕОЛОГИИ

271



РОССИЙСКАЯ АКАДЕМИЯ НАУК
ИНСТИТУТ АРХЕОЛОГИИ

КРАТКИЕ СООБЩЕНИЯ ИНСТИТУТА АРХЕОЛОГИИ

Издаются с 1939 года

Выпуск
271



Главный редактор
Н. А. МАКАРОВ



МОСКВА 2023

УДК 902/904
ББК 63.4
К78

Краткие сообщения Института археологии
Вып. 271. 2023

Издание основано в 1939 г.
Выходит 4 раза в год

Журнал входит в перечень рецензируемых научных изданий, рекомендуемых ВАК РФ.
Специальность 5.6.3. Археология

Главный редактор:
академик РАН Н. А. Макаров

Редакционный совет:
д-р П. Бан, проф. М. Вагнер, д. и. н. М. С. Гаджиев, проф. О. Далли,
проф. К. фон Карнап Борнхайм, чл.-корр. РАН Н. Н. Крадин, д. и. н. А. К. Левыкин,
чл.-корр. РАН Н. В. Полосьмак, д-р Т. Хайм, д-р Б. Хорд, д-р Чжан Со Хо

Редакционная коллегия:
д. и. н. Л. И. Авилова (зам. гл. ред.), к. и. н. К. Н. Гаврилов, д. и. н. М. В. Добровольская,
д. и. н. А. А. Завойкин, д. и. н. В. И. Завьялов, проф. М. Казанский, д. и. н. А. Р. Канторович,
к. и. н. В. Ю. Коваль, к. и. н. Н. В. Лопатин, к. и. н. Ю. В. Лунькова (отв. секретарь редакции),
акад. Болгарской АН В. Николов, Ю. Ю. Пиотровский, д. и. н. Н. М. Чаиркина,
д-р Й. Шнеевайсс, д. и. н. В. Е. Щелинский

Brief Communications of the Institute of Archaeology

Editor-in-chief:
academician N. A. Makarov

ISSN 0130-2620
DOI: 10.25681/IARAS.0130-2620.271

© Федеральное государственное бюджетное учреждение науки
Институт археологии Российской академии наук, 2023
© Авторы статей, 2023

СОДЕРЖАНИЕ

КАМЕННЫЙ ВЕК

<i>Амирханов Х. А.</i> Чохская археологическая культура: состав и структура базовых компонентов	7
<i>Щелинский В. Е., Янина Т. А.</i> Кадошское нижнепалеолитическое местонахождение на черноморском побережье Северо-западного Кавказа: новые данные	24
<i>Слободин С. Б., Зеленская А. Ю.</i> Первый датированный по ¹⁴ C памятник сумнагинской традиции на Колыме	41
<i>Подзюбан Е. В., Дей Д. Б.</i> Новые открытия близ Уштогайского квадрата	58

ДРЕВНОСТИ КРЫМА И ТАМАНИ

<i>Завойкин А. А., Чашук М. С.</i> Позднеархаическая яма на «верхнем городе» Фанагории (Материалы к датировке древнейшей застройки)	69
<i>Антонов Е. Е.</i> Жилые дома на поселениях Северо-Западного Крыма во второй четверти I – начале II в. н. э.	85
<i>Свиридов А. Н.</i> Кремационные погребения Юго-Западного и Южного Крыма римского времени. Современное состояние проблемы	103
<i>Масленников А. А.</i> Об относительной хронологии поселения Полянка в Крымском Приазовье	119
<i>Абрамзон М. Г., Остапенко С. Н.</i> Клад бронзовых монет митридатовского времени из Фанагории	131
<i>Смокотина А. В.</i> Африканские амфоры в г. Боспоре (Керчи)	138
<i>Майко В. В., Набоков А. И.</i> Погребение воина-всадника на салтово-маяцком поселении Отузы 2 в Юго-Восточном Крыму	155
<i>Набоков А. И.</i> Курган с кромлехом и ровиком некрополя Алмалык-дере (Мангуп)	168
<i>Евдокимова А. А., Мاستыкова А. В., Свойский Ю. М.</i> Христианское надгробие с византийского памятника Горзувиты (Южный берег Крыма)	184

МАТЕРИАЛЫ КОНФЕРЕНЦИИ «АКТУАЛЬНЫЕ ПРОБЛЕМЫ СОВРЕМЕННОЙ АРХЕОМЕТАЛЛУРГИИ» 14–15 АПРЕЛЯ 2022 г.

<i>Анкушев М. Н., Артемьев Д. А., Блинов И. А., Рассомахин М. А., Алаева И. П., Виноградов Н. Б.</i> Аналитические методы исследования состава медных и бронзовых артефактов: достоинства и недостатки	199
<i>Богданов С. В.</i> Археометаллургические подходы к изучению медно-мышьяковых сплавов бронзового века	215
<i>Смекалова Т. Н., Антипенко А. В., Мульд С. А., Майко Н. Б.</i> Рентгено-флуоресцентные исследования клада эпохи бронзы (север Тарханкута, Северо-Западный Крым)	230
<i>Giuntlia-Mair A.</i> On the Origins of Niello	243
<i>Блинов И. А., Ломан В. Г.</i> Исследование золотого декора украшений из могильников Сатан, Коба, Бозинген, Нуркен, Ташик, Акимбек (Центральный Казахстан) методом РФА	256
<i>Гак Е. И., Луньков В. Ю., Кузьминых С. В.</i> Химико-аналитическое исследование древнего металла: проблемы корреляции и использования данных	267

СРЕДНЕВЕКОВЫЕ И СЛАВЯНО-РУССКИЕ ДРЕВНОСТИ

<i>Кренке Н. А., Ганичев К. А., Еришов И. Н., Кованцев А. В., Крылович О. А., Лопатина О. А., Моисеенков Г. О., Раева В. А., Савинецкий А. Б.</i>	
Дискуссия о Смоленске – граде кривичей	281
<i>Прасолов Я. В., Скворцов К. Н.</i> О контактах жителей селища Привольное-1 на калининградском полуострове в конце XI – XIII в.	303
<i>Ушанков Е. М.</i> Средневековые западноевропейские монеты из раскопок на Софийской стороне Великого Новгорода в 2019 г. (раскоп на ул. Литвинова-Лукина, д. 5).	321
<i>Чернецов А. В.</i> Двери Суздальского собора. Иконографические параллели.	341
<i>Шахнович М. М.</i> Археологическое изучение монастырей русской Лапландии и Карелии.	364
<i>Окулов А. В., Кунгурцева С. А.</i> Альмандиновые серьги втор. пол. XVIII в. из раскопок в Твери как объект комплексного естественнонаучного исследования	386

ИСТОРИЯ НАУКИ

<i>Мельник В. И. Н. Я.</i> Мерперт и современные проблемы изучения эпохи энеолита-бронзы Циркумпонтийского региона (вести с конференции)	401
<i>Ананьев В. Г., Бухарин М. Д.</i> Московская секция РАИМК и проект музея истории материальной культуры	409
<i>Балюнов И. В.</i> Охрана и исследования средневекового городища Искер в советское время (начало 1920-х – начало 1990-х годов).	416
СПИСОК СОКРАЩЕНИЙ.	430
ОТ РЕДАКЦИИ.	433

CONTENTS

STONE AGE

<i>Amirkhanov H. A.</i> The Chokh Archaeological Culture: Composition and Structure of Basic Components.	7
<i>Shchelinskiy V. E., Yanina T. A.</i> The Lower Paleolithic Locality of Kadosh in the Black Sea Coast of the Northwestern Caucasus: New Data	24
<i>Slobodin S. B., Zelenskaya A. Yu.</i> The First Site of the Sumnagin Tradition in Kolyma Dated by the ¹⁴ C Method	41
<i>Podzyuban E. V., Dey D. B.</i> New Discoveries near the Ushtogai Square.	58

ANTIQUITIES OF THE CRIMEA AND TAMAN

<i>Zavoykin A. A., Chashuk M. S.</i> The Pit from the Late Archaic Period in the «Upper City» of Phanagoria (materials for dating the earliest building activity)	69
<i>Antonov E. E.</i> Houses at the Settlements of the Northwestern Crimea in the Second Quarter of the 1 st – Early 2 nd Centuries AD	85
<i>Sviridov A. N.</i> Cremation Graves in the Southwestern and Southern Crimea of the Roman Period. Status Update of the Issue	103
<i>Maslennikov A. A.</i> Relative Chronology of the Polyanka Settlement in the Crimean Priazovia	119
<i>Abramzon M. G., Ostapenko S. N.</i> A Mithridatic Hoard of Bronze Coins from Phanagoria	131
<i>Smokotina A. V.</i> African Amphorae in Bosphoros (Kerch).	138
<i>Mayko V. V., Nabokov A. I.</i> The Burial of Horse Warrior at the Saltovo-Mayaki Settlement of Otuzu 2 in Southeastern Crimea	155
<i>Nabokov A. I.</i> The Kurgan with a Cromlech and a Ditch at the Almalyk-dere (Mangup) Cemetery.	168
<i>Evdokimova A. A., Mastykova A. V., Svoyskiy Yu. M.</i> The Christian Tombstone from the Byzantine Site of Gorzuvita (Southern Coast of Crimea)	184

PROCEEDINGS OF THE CONFERENCE «TOPICAL ISSUES OF MODERN ARCHAEOLOGICAL METALLURGY» (MOSCOW, 2022, APRIL 14-L5)

<i>Ankushev M. N., Artemyev D. A., Blinov I. A., Rassomakhin M. A., Alaeva I. P., Vinogradov N. B.</i> Analytical Methods for Studying the Composition of Bronze Age Metal Items: Advantages and Disadvantages	199
<i>Bogdanov S. V.</i> Archaeometallurgical Approaches to the Study of Copper-arsenic Alloys of the Bronze Age	215
<i>Smekalova T. N., Antipenko A. V., Muld S. A., Mayko N. B.</i> X-ray Fluorescence Studies of the Bronze Age Hoard (North of the Tarkhankut Peninsula, Northwestern Crimea)	230
<i>Giunlia-Mair A.</i> On the Origins of Niello	243
<i>Blinov I. A., Loman V. G.</i> The Study of the Golden Decoration on Ornaments from Satan, Kopa, Bozingen, Nurken, Tashik, Akimbek Cemeteries (Central Kazakhstan) by the RFA Method	256
<i>Gak E. I., Lunkov V. Yu., Kuzminykh S. V.</i> The Chemical-Analytical Study of Ancient Metal: Issues of Correlation and Data Use	267

MEDIEVAL AND SLAVIC-RUSSIAN ANTIQUITIES

<i>Krenke N. A., Ganichev K. A., Ershov I. N., Kovantsev A. V., Krylovich O. A., Lopatina O. A., Moiseenkov G. O., Raeva V. A., Savinetsky A. B.</i> The Debate over Smolensk – the City of the Krivichs	281
<i>Prasolov Ya. V., Skvortsov K. N.</i> Contacts of the Residents of Privolnoye-1 Settlement on the Kaliningrad Peninsula at the End of the 11 th –13 th Centuries	303
<i>Ushankov E. M.</i> Medieval West European Coins from the Excavations in the Sofiyskaya Storona of Veliky Novgorod in 2019 (the excavation pit on Litvinova-Lukina str., building 5)	321
<i>Chernetsov A. V.</i> The Doors of the Suzdal Cathedral. Iconographic Parallels	341
<i>Shakhnovich M. M.</i> Archaeological Study of Monasteries of Russian Lapland and Karelia	364
<i>Okulov A. V., Kungurtseva S. A.</i> Almandine Pendants of the Second Half of the 18 th Century from the Tver Excavations as an Object of Comprehensive Scientific Study	386

HISTORY OF SCIENCE

<i>Melnik V. I. N.Ya.</i> Merpert and Modern Issues of Studying the Eneolithic-Bronze Age of the Circumpontic Region (News from the Conference)	401
<i>Ananiev V. G., Bukharin M. D.</i> The Moscow Unit of the RAIMK and the Project on the Museum of the History of Material Culture	409
<i>Balyunov I. V.</i> Protection and Studies of the Medieval Isker Hillfort during the Soviet Period (early 1920s – early 1990s)	416

ABBREVIATIONS	430
-------------------------	-----

SUBMISSION GUIDE	433
----------------------------	-----

Е. В. Подзюбан, Д. Б. Дей

НОВЫЕ ОТКРЫТИЯ БЛИЗ УШТОГАЙСКОГО КВАДРАТА

Резюме. При участии костанайских краеведов в научный оборот вводятся археологические памятники, которые расположены на юге Тургайского прогиба, в 6,5 км к юго-востоку от с. Уштогай, на берегу озера Талдыаша (старица реки Сарыюзен). В ходе предварительного обследования прилегающей к озеру Талдыаша территории было выявлено две зоны распространения находок, которые интерпретируются как стоянки Уштогай 1 и 2. Археологические находки на поверхности фиксировались с помощью GPS-навигатора и фотоаппарата. Зафиксированные на поверхности артефакты стоянки Уштогай 1 датируются эпохой неолита, а на стоянке Уштогай 2 – от энеолита до раннего железного века. Акцент в публикации делается на близкое расположение стоянок Уштогай 1 и 2 с геоглифами Уштогайский квадрат и Сандыктауская линия. Это, в свою очередь, позволяет поставить вопрос о потенциальных строителях геоглифов, а также наметить ряд перспективных задач в отношении дальнейшего изучения геоглифов, поскольку аналогичные места распространения находок каменного века известны и рядом с другими геоглифами.

Ключевые слова: геоглифы, неолит, энеолит, Тургайский прогиб, каменные изделия, пластины, отщепы, нуклеусы, фрагменты керамики.

Представители научно-исследовательского проекта «Turgay discovery» Д. Б. Дей и С. М. Козин в 2011 г. проводили рекогносцировочные обследования по берегу озера Талдыаша (старица реки Сарыюзен), которое расположено в 6,5 км к юго-востоку от с. Уштогай (Амангельдинский район, Костанайская область). В ходе обследования они обнаружили археологические находки, представленные фрагментами керамики, изделиями из кости и камня. Эти артефакты в сентябре 2022 г. были переданы в Центр. Находки, собранные с поверхности на правом берегу озера Талдыаша, немногочисленны и преимущественно представлены пластинами-заготовками (рис. 1: 2, 4–6) и орудиями на пластинах, изготовленными из кварцитопесчаника и фтанита. Среди орудий на пластинах примечательна пластина с притупленным краем (рис. 1: 3), которая в типологической

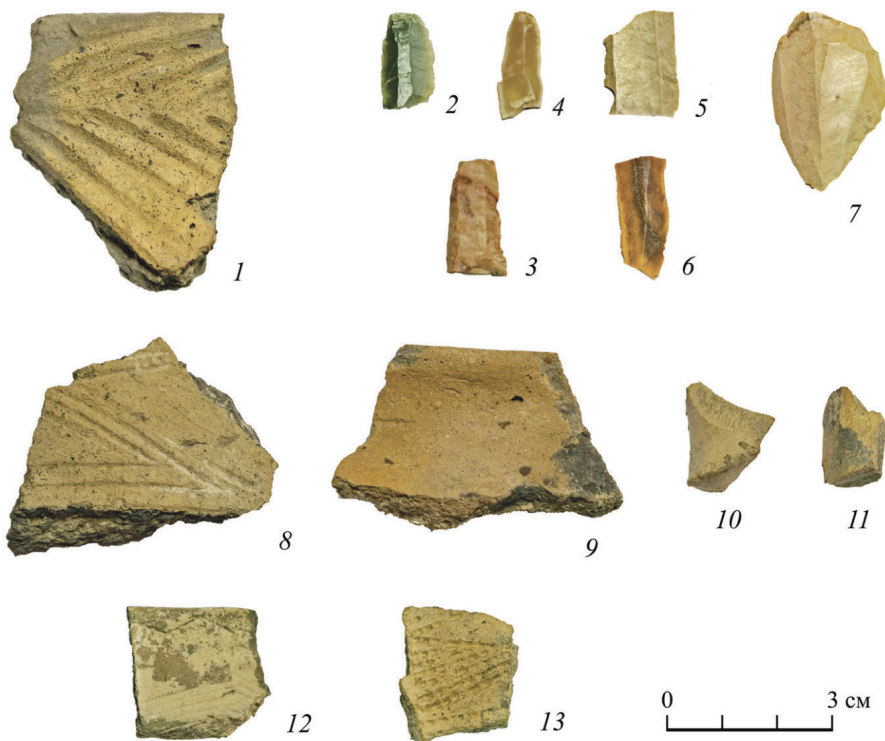


Рис. 1. Находки со стоянок Уштогай 1 (2–6) и Уштогай 2 (1, 7–13)

1, 8, 9, 12, 13 – фрагменты керамики; 2–7 – каменные изделия; 10, 11 – обломки изделий из кости

систематике соотносится с эпохой неолита. Собранные с поверхности на левом берегу озера Талдыаша коллекция находок состоит из фрагментов керамики от позднего энеолита до раннего железного века (рис. 1: 1, 8, 9, 12, 13), каменных предметов, среди которых встречены отщепы-заготовки и технические сколы (рис. 1: 7), а также обломков изделий из кости (рис. 1: 10, 11). Знакомство с предоставленными коллекциями позволило предварительно определить их временную принадлежность: с правого берега озера – эпохой неолита; с левого берега озера – периодом от неолита до раннего железного века.

В начале октября 2022 г. при участии представителей научно-исследовательского проекта «Turgay discovery» сотрудники «Центра исследования, реставрации и охраны историко-культурного наследия» Управления культуры акимата Костанайской области осуществили внеплановое обследование этого места. Осмотр прилегающей к озеру Талдыаша территории позволил выделить две зоны распространения археологических находок (рис. 2). Каждая археологическая находка, лежащая на поверхности, фиксировалась с помощью GPS-навигатора и фотоаппарата. После размещения координатных точек в программе GoogleEarthPro были определены зоны распространения находок на поверхности.



Рис. 2. Местоположение стоянок Уштогай 1 и 2 (А) и геоглифов Сандыктауская линия (Б) и Уштогайский квадрат (В)

На правом берегу озера расположена зона распространения находок № 1, а на левом – зона распространения находок № 2 (рис. 3).

Площадь зоны распространения находок № 1 (рис. 3: а) составляет 15 437 кв. м. Артефакты лежат на гумусированной и хорошо задернованной поверхности и представлены каменными изделиями (40 экз.) преимущественно из кварцитопесчаника, а также в редких случаях – из фтанита. Среди каменных изделий встречены не только пластины-заготовки (рис. 4: 1–3) и орудия на пластинах, но также отщепы-заготовки и орудия на отщепах. Обнаружены на поверхности и продукты первичного расщепления – нуклеус (рис. 4: 5) и сколотая ударная площадка (рис. 4: 6). Помимо каменных изделий были найдены неорнаментированные тонкостенные фрагменты керамики (2 экз.) с крупными зернами кварца в тесте (рис. 4: 4). Преобладание пластин-заготовок и орудий на пластинах из кварцитопесчаника в зоне распространения находок № 1 позволяет выдвинуть предположение о неолитическом происхождении материала.

Площадь зоны распространения находок № 2 (рис. 3: а) составляет 9221 кв. м. В пределах зоны прослеживаются два вида задернованности. Первый вид отмечен преимущественно вдоль берега водоема и отличается высокой степенью задернованности, здесь произрастают дикие злаковые и ковыль. Для второго вида характерны слабая задернованность на серовато-черном гумусе и распространение низкорослой полыни. Находки встречаются преимущественно в пределах второго вида и представлены фрагментами керамики позднего энеолита (Калиева, Логвин, 1997. С. 72–98) (рис. 5: 2), эпохи бронзы (рис. 5: 3) и раннего

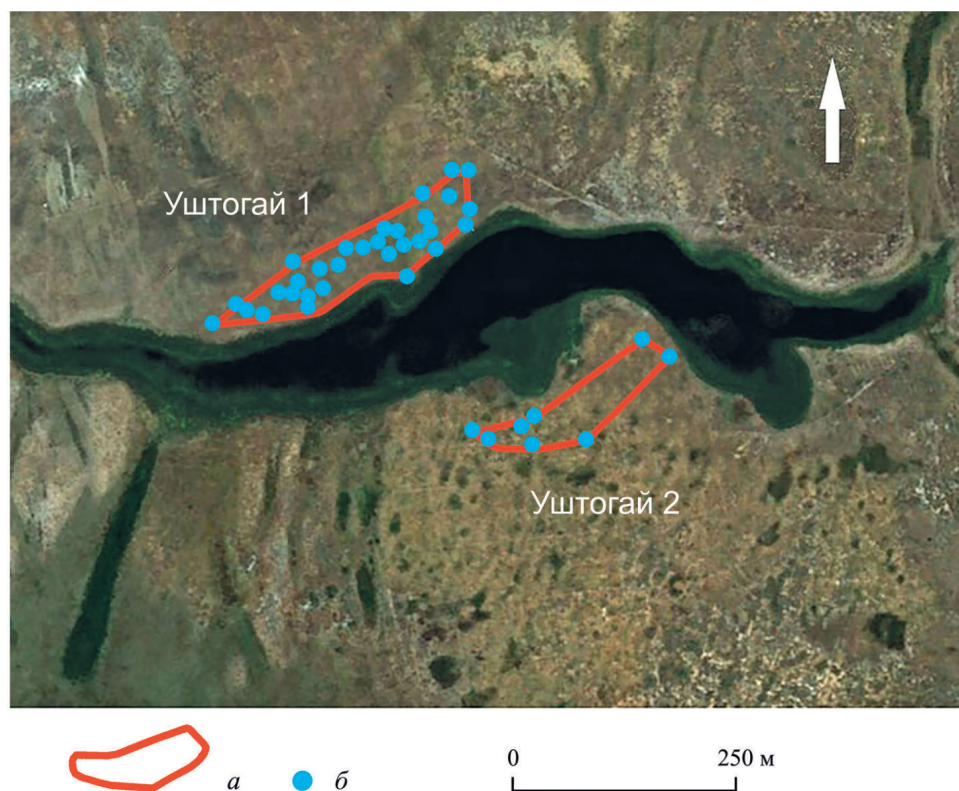


Рис. 3. Стоянки Уштогай 1 (зона распространения находок № 1) и Уштогай 2 (зона распространения находок № 2)

Условные обозначения: а – границы зон распространения находок; б – распределение артефактов в пределах зон

железного века (рис. 5: 1), а также пришлифованными изделиями из кости (рис. 5: 4–6) и единичными каменными предметами из кварцитопесчаника (рис. 5: 7). Орнаментированные фрагменты керамики позволяют предположительно датировать зафиксированный материал в диапазоне от энеолита до раннего железного века.

Зоны распространения находок интерпретируются нами как стоянки Уштогай 1 (зона распространения находок № 1) и Уштогай 2 (зона распространения находок № 2) (рис. 3). Культурный слой на этих стоянках частично или полностью разрушен. Кроме того, на поверхности стоянки Уштогай 2 обнаружен смешанный разновременный материал (от энеолита до раннего железного века), что характерно для большинства стоянок и поселений Тургайского прогиба. Следует уточнить, что в 90-е гг. прошлого века и на правом, и на левом берегу озера Талдыаша были сооружены арычные оросительные системы, следы которых сохранились до наших дней. В этой связи степень сохранности стоянок

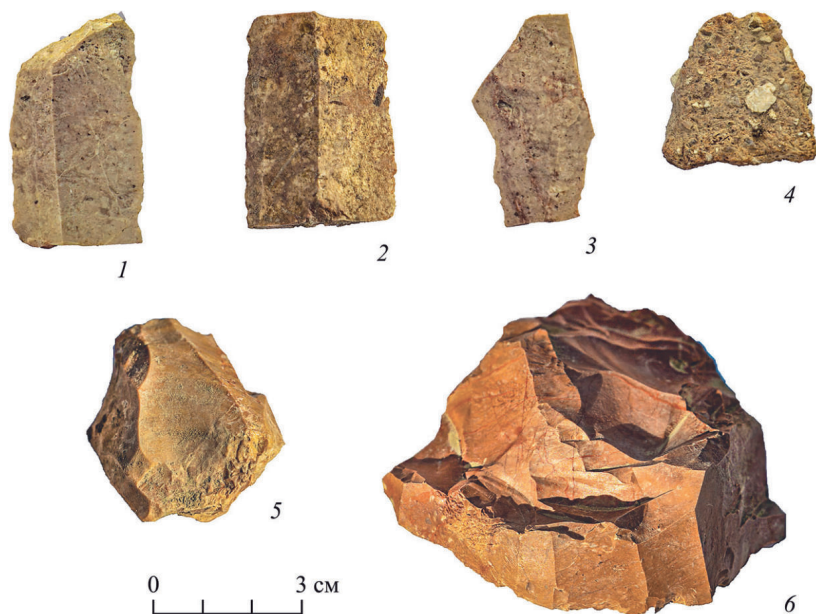


Рис. 4. Находки со стоянки Уштогай 1

1–3, 5, 6 – каменные изделия; 4 – фрагмент керамики

Уштогай 1 и 2 оценивается как неудовлетворительная, поскольку сооружение оросительной системы для огородов привело к разрушению культурного слоя.

Дело в том, что природно-климатическая особенность Тургайского прогиба (Бобоедова, 1971. С. 22, 23) такова, что накопление почвенного слоя в регионе проходит медленно, что, в свою очередь, обусловило плохую сохранность культурного слоя на большинстве памятников. Кроме того, в регионе следует отметить:

1) отсутствие многослойных стратифицированных поселений и стоянок, на которых культурные слои разделены стерильными прослойками;

2) культурный слой большинства поселений и стоянок полностью или частично разрушен;

3) отложения на большинстве памятников содержат смешанный разновременный материал (от мезолита до археологической современности);

4) антропогенная деятельность и эрозионные процессы за последние 70 лет ухудшили сохранность культурного слоя на большинстве памятников Тургайского прогиба.

Таким образом, выявленные и осмотренные стоянки Уштогай 1 и 2 не выпадают из общей канвы стоянок и поселений Тургайского прогиба. Отличительной и очень важной особенностью новых археологических памятников является их местоположение. Так, в 6,5 км к северо-западу от стоянок Уштогай 1 и 2 (рис. 2: А) расположен геоглиф Сандыктауская линия (рис. 2: Б),

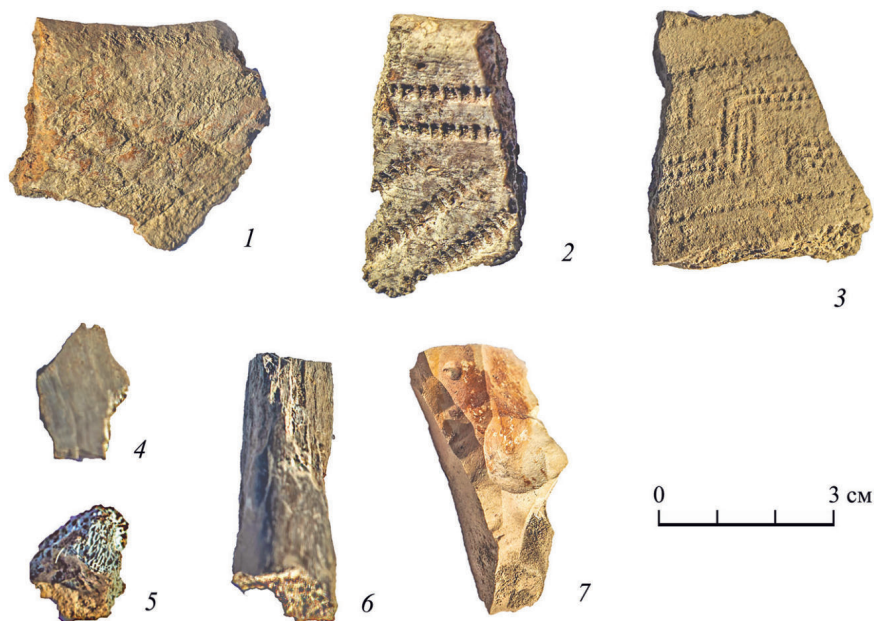


Рис. 5. Находки со стоянки Уштогай 2

1–3 – фрагменты керамики; 4–6 – обломки изделий из кости; 7 – каменное изделие

а в 7,5 км к северо-востоку геоглиф Уштогайский квадрат (рис. 2: В) (Логвин и др., 2011).

Со слов краеведа и первооткрывателя геоглифов Д. Б. Дея, аналогичные зоны распространения находок на территории Тургайского прогиба были обнаружены и вблизи других геоглифов в ходе экспедиций 2012–2019 гг. сотрудниками научно-исследовательского проекта «Turgay discovery». В частности, на берегу правого притока реки Шортанды, в 2,3 км к юго-западу от геоглифа Житикаринская линия, были найдены каменные изделия (нуклеус, скребок на пластине, отходы производства) (рис. 6: 12, 15) и фрагмент верхней части сосуда (рис. 6: 1) предположительно позднего энеолита (Калиева, Логвин, 1997. С. 72–98). Каменные изделия были выявлены и в 0,5 км к юго-западу от геоглифа Качарская линия, на берегу озера Узынколь. На правом берегу реки Ащитасты, в 2,4 км южнее геоглифа Малый Ашутастинский крест на поверхности были собраны как каменные изделия, так и фрагменты керамики разных эпох – от неолита до раннего железного века (рис. 6: 3, 6, 8, 10, 11, 14, 16–18, 20–22). Среди каменного инвентаря зафиксированы такие маркирующие эпоху неолита предметы, как симметричная трапеция и проколка со сломанным жальцем (рис. 6: 20, 21) (Подзюбан, 2010. С. 22). Кроме того, каменные орудия и фрагменты керамики были обнаружены в 0,55 км юго-западнее геоглифа Дамдинская линия (рис. 6: 4, 7, 13), а также в 1,1 км восточнее геоглифа линия Косжен, на левом берегу притока р. Кабырга (рис. 6: 2, 5, 9, 19, 23).

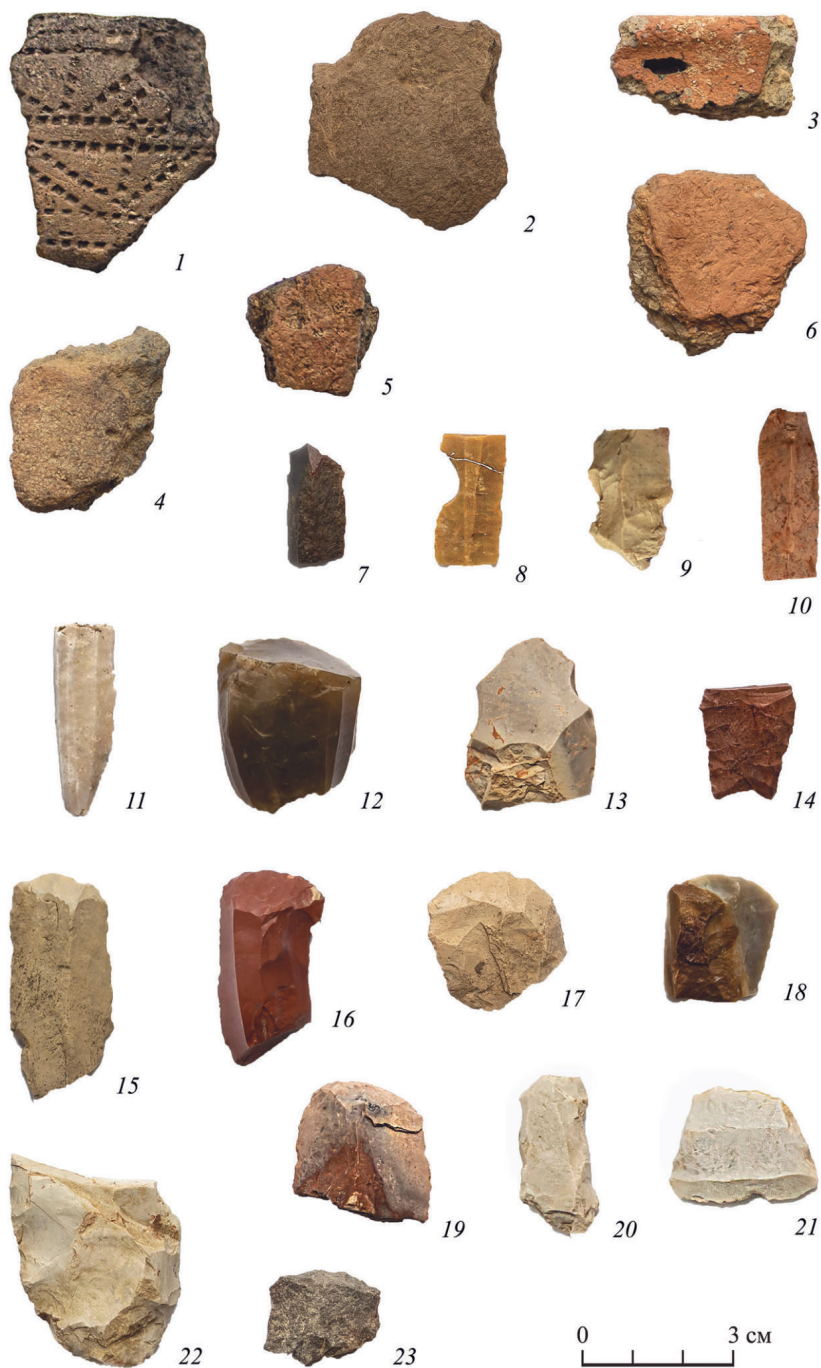


Рис. 6. Находки близ геоглифов Житикаринская линия (1, 12, 15), линия Косжен (2, 5, 9, 19, 23); Малый Ашутагинский крест (3, 6, 8, 10, 11, 14, 16–18, 20–22), Дамдинская линия (4, 7, 13)
 1–6 – фрагменты керамики; 7–23 – каменные изделия

Изложенные выше повторяющиеся факты, свидетельствующие о расположении в окрестностях геоглифов мест распространения находок каменного века, невозможно более игнорировать. Как представляется, необходимо обследовать окрестности аналогичных геоглифов, чтобы прийти к пониманию подобного соседства.

Следует пояснить, что на территории Тургайского прогиба и его бортах расположено 127 геоглифов. На юге Тургайского прогиба сосредоточено 75 % этих объектов (рис. 7: карта). Геоглифы представлены преимущественно округлыми насыпями, которые сооружались через устойчивые промежутки в пределах одной фигуры. Среди фигур выделяются следующие виды: линия, крест, кольцо, свастика и квадрат. Высота насыпей – от 0,05 до 0,8, а диаметр от 5 до 13 м; и насыпей всегда нечетное количество – от 5 до 101.

Версии о функциональном назначении геоглифов были высказаны в труде «Ритуально-сакральные геометрические комплексы (“геоглифы”) Тургая» (Логвин и др., 2018. С. 89–93). Однако ни одна из представленных версий не подкреплена фактическим доказательством и должным образом не обоснована, чтобы снять следующие вопросы: какова цель появления геоглифов и какие методы и технологии применялись при их сооружении; построены ли геоглифы в один хронологический период или их строительство охватывает несколько периодов; какова во времени начальная точка возникновения геоглифов и носители каких культурных традиций причастны к их появлению.

Многолетние исследования в рамках проекта «Turgay discovery» и результаты обследования стоянок Уштогай 1 и 2 позволяют предположить, что рядом с геоглифами обитали их потенциальные строители, именно поэтому временной диапазон существования этих сооружений столь широк – от эпохи энеолита до раннего железного века. Археологические сведения дают возможность утверждать, что насыпи в степных просторах появились в эпоху энеолита. Однако не исключено и более раннее сооружение геоглифов, о чем свидетельствует выявленный там неолитический материал.

В этой связи открываются перспективные задачи последовательного и планомерного продолжения исследований геоглифов Тургая. Прежде всего, требуется осмыслить методы и технологию создания геоглифов как насыпных конструкций. Необходимо провести более подробную систематизацию геоглифов по внешним признакам и расширить их круг для датирования, чтобы получить устойчивые маркеры. А систематизация геоглифов по устойчивым признакам, в свою очередь, позволит выделить группы геоглифов (несомненно, создаваемых с различными целями и соответственно имевших различное назначение).

Накопление и сопоставление всех таких данных в совокупности с детальным анализом археологического материала предоставит возможность установить, как связаны между собой геоглифы, вблизи которых расположены зоны распространения находок каменного века, а также, если удастся, прояснить, кем были вероятные строители геоглифов и в какие эпохи геоглифы создавались.

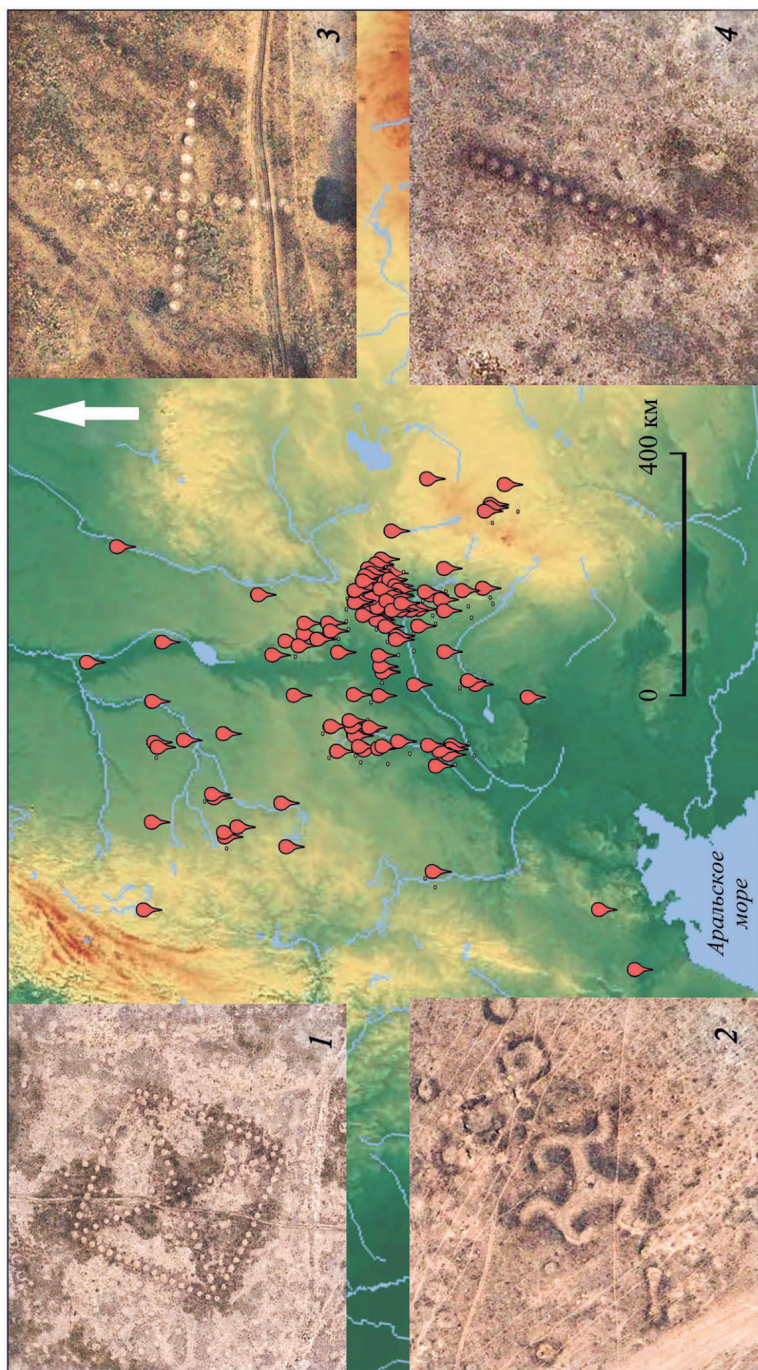


Рис. 7. Расположение геоглифов на территории Тургайского прогиба (карга). Типы геоглифов (1–4)
(по: *Логвин и др., 2018, С. 95*)

1 – «Квадрат»; 2 – «Свастика»; 3 – «Крест»; 4 – «Линия»

ЛИТЕРАТУРА

- Бобоедова А. А., 1971. Гидрография // Геология СССР. Т. 34. Кн. 1. М.: Недра. С. 25–32.
- Калиева С. С., Логвин В. Н., 1997. Скотоводы Тургая в третьем тысячелетии до нашей эры. Кустанай. 180 с.
- Логвин А. В., Шевнина И. В., Дей Д. Б., 2011. Геоглифы Торгая // Вопросы истории и археологии Западного Казахстана. № 1. С. 226–229.
- Логвин А. В., Шевнина И. В., Сеитов А. М., Нетета А. В., 2018. Ритуально-сакральные геометрические комплексы («геоглифы») Тургая. Костанай. 132 с.
- Подзюбан Е. В., 2010. Каменные индустрии мезолитических и неолитических комплексов Кустанайского Притобья: автореф. дис. ... канд. ист. наук. Новосибирск. 30 с.

Сведения об авторах

Подзюбан Елена Викторовна, Центр исследований, реставрации и охраны историко-культурного наследия Управления культуры акимата Костанайской области, Костанай, пр-т Аль-Фараби, 112, Республика Казахстан; e-mail: podzuban@mail.ru;

Дей Дмитрий Борисович, научно-исследовательский проект «Turgay discovery», ул. Алтынсарина, 131, Костанай, Республика Казахстан; e-mail: turgayddb@gmail.com

E. V. Podzyuban, D. B. Dey

NEW DISCOVERIES NEAR THE USHTOGAI SQUARE

Abstract. In cooperation with the Kostanai local lore specialists, this paper introduces into the scientific discourse archaeological sites located in the south of the Turgay Trough 6,5 km southeast of the Ushtogai village on the shore of Lake Taldyash (oxbow of the Saryozen river). A preliminary survey of the area adjacent to the lake revealed two distribution areas of archaeological finds interpreted as the Ushtogai 1 and Ushtogai 2 sites. The archaeological finds on the surface were documented with the help of a GPS navigator and a photo camera. The artifacts at Ushtogai 1 recorded on the surface are dated to the Neolithic within the relative chronology, while those found at Ushtogai 2 are dated to the period from the Eneolithic to the Early Iron Age. The paper focuses mainly on the proximity of Ushtogai 1 and Ushtogai 2 to the geoglyphs of the Ushtogai Square and Sandyktau Line, bringing up an issue of potential constructors of the geoglyphs as well as setting tasks for follow-up studies of the geoglyphs since areas where Stone Age finds are distributed are also known near other geoglyphs.

Keywords: geoglyphs, Neolithic, Eneolithic, Turgay Trough, stone tools, flakes, core, ceramic fragments.

REFERENCES

- Boboedova A. A., 1971. Hidrografiya [Hydrography]. *Geologiya SSSR [Geology of the USSR]*, vol. 34, book 1. Moscow: Nedra, pp. 25–32.
- Kaliev S. S., Logvin V. N., 1997. Skotovody Turgaya v tret'em tysyacheletii do nashey ery [Stockbreeders of Turgai in the third millennium BC]. Kustanay. 180 p.
- Logvin A. V., Shevnina I. V., Dey D. B., 2011. Geoglify Torgaya [Geoglyphs of Torgay]. *Voprosy istorii i arkheologii Zapadnogo Kazakhstana [Issues of history and archeology of Western Kazakhstan]*, 1, pp. 226–229.

- Logvin A. V., Shevnina I. V., Seitov A. M., Neteta A. V., 2018. Ritual'no-sakral'nye geometricheskie komplekсы («geoglify») Turgaya [Ritual and sacral geometric complexes («geoglyphs») of Turgay]. Kostanay. 132 p.
- Podzyuban E. V., 2010. Kamennye industrii mezoliticheskikh i neoliticheskikh kompleksov Kustanayskogo Pritobol'ya: avtoreferat dissertatsii ... kandidata istoricheskikh nauk [Stone industries of Mesolithic and Neolithic complexes of Kostanay Tobol region: PhD Thesis]. Novosibirsk. 30 p.

About the authors

Podzyuban Elena V., Center for Research, Restoration and Protection of Historical and Cultural Heritage, Department of Culture of the Akimat of Kostanay region, prosp. Al-Farabi, 112, Kostanay, Republic of Kazakhstan; e-mail: podzuban@mail.ru;

Dey Dmitriy B., Research project «Turgay discovery», ul. Altynsarina, 131, Kostanay, Republic of Kazakhstan; e-mail: turgayddb@gmail.com